

国立市シルバー人材センターニュース

第 141 号

いぶし銀



発行：公益社団法人国立市シルバー人材センター・編集：広報委員会
住所：国立市富士見台 2-38 ・TEL：042-577-0919 ・FAX 042-575-7288
E-mail：kunitachi@sjc.ne.jp ・URL：http://www.kunitachi-sc.or.jp



事故発生時の
夜間・休日緊急コールセンター

電話番号 04-2929-8282

- ・銀なんは見つかりましたか…………… 1 頁
- ・会員の声、会員の声募集…………… 2 頁
- ・会員の声…………… 3 頁
- ・会員の声、料理講習会のお知らせ…………… 4 頁
- ・安全管理委員会からのお知らせ…………… 5 頁
- ・窓、入・退会者状況、会員募集…………… 6 頁

会員の声

木曾御嶽山に想う

紅葉列島・火山列島・日本

谷保駅必殺掃除人

日本列島は北海道から沖縄まで南北に連なる島国です。

春夏秋冬の四季があり、紅葉は北海道・大雪山系旭岳を皮切りに紅葉前線は南下を始めます。カエデの紅葉スピードは1日25kmから50km南下すると言われております。日本列島をおよそ50日かけて紅葉が染め上げられて行く。また、標高の高いところから紅葉が始まり、1日に30mから50mのスピードで下降すると言われています。皆さん御存じの高尾山ケーブルカー清滝駅周辺は12月初旬頃となります。

先日の木曾御嶽山の噴火では、多くの犠牲者が出てしまいました。紅葉の季節8合目付近は紅葉真っ盛り、しかも土曜日の9月27日昼前、多くの登山者が昼食を山頂でこの思いから、山頂付近に多くの登山者がおり、被害は更に拡大したようです。火山大国日本、世界の活火山に占める割合は7%、国別でベスト5を見ると、意外にもアメリカ・ロシア・インドネシア・日本・チリ(順不同)だそうです。

活火山の定義は、概ね過去1万年以内に噴火した山、現在活発な噴気活動のある山、とされています。日本の活火山を調べてみると全国で110程度、特に活性の高いランクAは13火山、ランクBは36火山、ランクCは38火山、データ不足の対象外は23火山と分けられています。

火山ですぐ頭に浮かぶのは北海道の十勝岳(2,077m)、有珠山(737m)、長野県の浅間山(2,568m)、伊豆大島の三原山(758m)、三宅島の雄山(813m)、熊本県の阿蘇山(1,592m)、長崎県の雲仙岳(1,483m)、鹿児島県の桜島(1,117m)などでしょうか？いずれもランクAの活火山です。

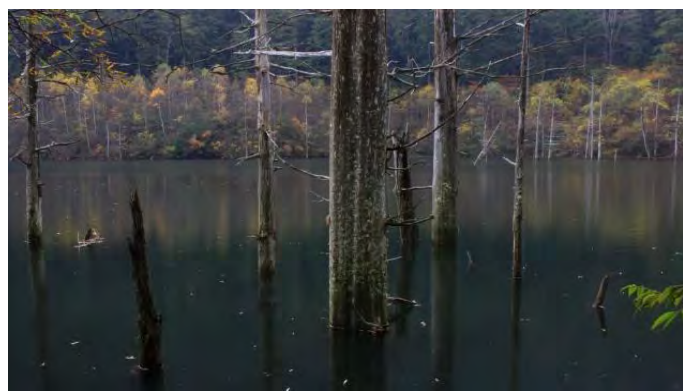
今回噴火した木曾御嶽山(3,067m)はランクBですが、以前は死火山に含まれていました。1979年に突然噴火してから活火山の仲間入りとなりました。紅葉の季節、気軽に登れる山として親しまれてきたようですから、まさかこんなに大惨事

になるとは思わなかったことでしょう。

私も3年前に御嶽山周辺の紅葉を楽しんできました。王滝村、開たらせひ出かけてみてはいかがでしょう。田高原、唐沢の滝などは、人影も観光客も少なく、自然を満喫してきました。特に注目したのは、大滝村の自然湖です。1984年9月14日に長野県西部地震が起き、御嶽山で山崩壊が起きて、土石流が大滝川に流れ込み、堰き止められてきた湖、湖の中には立木が林立し、神秘的な雰囲気醸し出しています。

有名な上高地・大正池の立木は年々数が減り、現在では数本を残すのみ、木曾御嶽山の噴火が収まり、落ち着いたらぜひ出かけてみてはいかがでしょうか。

こんなことを書いている間にも、山頂付近から心肺停止の犠牲者が運び出されており、警察、消防、自衛隊の皆さんの献身的な救出活動が続いており頭が下がります。お亡くなりになられた方々のご冥福をお祈りいたします。



長野県王滝村・自然湖の立木

会員の声募集

会員の声にご投稿ください。

日々の感想、ひと言など、何でも結構です。随筆や旅行記などは700字程度、俳句・短歌・川柳は3点まで。写真はデータでお願いします。

なお、いただいた原稿は掲載記事の量によって次号以降の掲載になることもありますので、ご了承のうえ、ご投稿ください。

- ※ 次号の締切日 12月4日(木)
- ※ 詳細は事務局へ

☎ 577-0919

シルバーパス

更新業務を終えて

西2班 羽二生 幸子

芸小ホールの耐震工事に伴い、市役所ロビーでの業務、初日の流れを見るまで本当に不安でした。

市役所の方々、バス会社の応援、温かいご支援により思っていたより順調に滑り出すことができ、安堵いたしました。

市役所は更新にいらっしやる方々にとつては、便利で馴染みやすい場所なのだと思います。

天候にも恵まれ、厳しい暑さも少

なかつたように感じられました。

70歳から90余歳の方400人以上が更

新手術をされました。その中には書

類が揃わず何度も出直す方々、昨年

までできていたことができず、落胆

したり、腹を立てたり、悲しい姿も

目にいたしました。パンフレット(ご

案内)に詳しく書いてあるのに?と

思っても人それぞれ、目も止めず更

新会場にまっしぐら: : : また、この

方にはどなたか手を貸してあげてほ

しい: : : と思っても、現実には難しい

ことなのだと思います。11名

のメンバーとお手伝いいただいた方々

とのチーム、毎年のことながら試行錯

誤しつつの15日間、失敗もハラハラドキドキもありましたが、何とか終了することができホッとしました。今年の反省を来年に生かせるチームになっていきたいと願っています。

絵と私

富士見台2班 長谷川 卓二

ハタチ(20歳)の頃に初めて油絵のスケッチセットを買った。頑

丈な木箱の中に12色の絵の具セツト、画筆、溶き油(ビン入り)、油

壺、筆洗油(ビン入り)、木製折りたたみ式パレットが入っている。

白色のチューブだけが一際大きいのが印象的であった。キャンバス

は高価なので、安価な木の画板を買って何となく自己流で画いたの

がアブラ絵の書き初めである。画板の大きさはFの4号(短辺が24.2

cm、長辺が33.3cm)と手頃のものを使った。何枚か画いているうちに

木の板は油の吸い込みが激しくて具合が悪い、おまけに書き出しと

書き終わった後では色調が随分違う、ということがわかった。そこ

で今度はボードと呼ばれるものに鞍替えした。6号(61cm x 32cm)

誤しつつの15日間、失敗もハラハラの大きさのものを主体に、花、静物や屋外の風景などを画いた。屋外で画くようになったらイーゼル(三本足の画架)と腰掛がほしくなった。しかし屋外は風が強い時もあり苦労したし、折りたたみ式の布製の腰掛けは尻を乗せるには小さ過ぎ、しかも針金製のフレームが体にくい入って、おまけに山野は平坦な所ばかりではない。実際に不愉快なものである。大きなものに替えたいが運搬には負担がかかる。結局一廻り大きくて背もたれの付いたものを買った。

ある時、職場の人からその人が所属しているサークルへの入会を勧められ、入会した。そしてその

で、ほぼ本格的に画くことになる。

そのサークルには美術学校卒の人がはいなかったが、一流の美術団

体に所属している人もいて、その場で色々なことを教えてもら

った。そこでは絵の本には書かれ

ていないようなノウハウを教わ

り、また美術団体の裏話なども聞

いた。会員が持っている別荘で何

度も合宿もした。そこでは美術団

体の公募展に向かつての大作も画

いた。勢い余ってフランスの「ル・

サロン展」に応募し入選したこともある。(尤も絵は指導と添削を受けたもの)。また、国内の公募展にもあちこち応募、入選しまくった。しかし若い頃の情熱も長続きはしない。だんだん熱は褪めて、サークルも縮小し、グループ展も小規模のものになった。そうした中で、ある会員の誘いで国立在住の高名な先生の絵画教室に入った。(研修会場は国立市内)。一方でハーモニカの方も、ある著名な先生の教室で、ソロとアンサンブルのレッスンを受けており、絵画教室の展覧会のオープニングパーティーや忘年会ではハーモニカの演奏をやって、皆さんを楽しませ、自分も満足している。文中に画材やノウハウなどの記述があったが、これについては機会があったらこの誌上でお話ししたいと思います。



日本民家園で

ひとり撮影会

富士見台2班 井上 怜史

秋晴れのある一日、小田急・向ヶ丘遊園駅から歩いて13分位の所にある川崎市立「日本民家園」に、大好きなカメラを持って、ひとり撮影会に行ってきました。入園料は65歳以上300円。平日のためか入園者も少なめ。とはいえ川崎市の小学生50名くらいが来園。その辺りだけが子供の声が聞こえて賑やかでした。

この民家園は消滅しつつある古民家を将来に残そうと昭和42年(1967年)に開園したとのことです。いろいろな古民家を始め、水車小屋、船頭小屋、高倉、農村歌舞伎舞台など、20数軒



日本民家園での合掌造り

の建物を見ることが出来ます。

また、街路には道祖神、庚申塚、馬頭観音、道標などの石造物。また民家の中には農具や生活用具類が展示されていて、昔見た風景を懐かしく思い出させてくれました。

展示の民家には越中五箇山や飛騨白川郷の合掌造り、千葉九十九里浜の網本の家、岩手県南部の曲屋など、実物を見て昔の人の生活を偲ぶこともできました。

おにぎりを持参して朝から夕方まで、たつぷり一日ひとり撮影会を満喫することができました。

ぜひ皆様も一度お出かけしてみたいかがですか？

短歌

谷保2班 廣中 小夜子

霧雨は降り来ると見え^{しるがね}ず音もなく

家並みに入りて^{よわ}銀に光る

雨止みしこの夜半澄みて満月は

虹色の輪の中に輝く

分岐点空にあるらし雲一つ

千切れるがごと分かれゆくなり

料理講習会のお知らせ

福祉・家事援助サービス及び育児支援サービス登録会員と、講習会に参加後、シルバー人材センターに入会予定の60歳以上の国立市民の方を対象に、NHK「きょうの料理」でお馴染みの日本料理研究家・斉藤辰夫先生から、「春を感じる和の料理」をテーマに、左記のとおり料理講習会を開催します。

参加費は無料です。ぜひご参加ください。

記

○開催日 2月16日(月)

2月19日(木)

2月20日(金)

※3日間とも午前10時〜13時

○場所 くにたち福祉会館

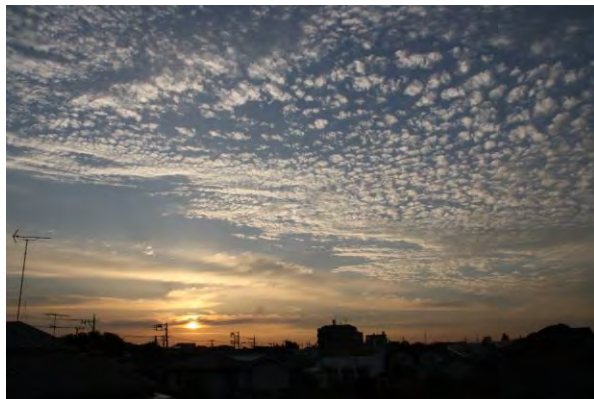
3階 料理講習室

○定員 各日16名(先着順)

◎お申し込みは

平成27年1月30日(金)までに事務局へご連絡ください。

事務局 ☎ 577・0919



国立に昇る朝日 撮影 戸田広報委員

平成26年9月、10月 理事会協議案件

【第6回理事会：9月9日】

① 入会希望者・退会者の承認

― 男性1名、女性3名の入会を承認 ―

【第7回理事会：10月14日】

① 入会希望者・退会者の承認

訃報

元副会長・前監事の美和陶二様が10月7日お亡くなりになりました。謹んでご冥福をお祈りいたします。

安全管理委員会からお知らせ

転倒・転落事故に注意

平成25年度の都内事故状況報告です。職種別に発生件数が多かったのは、昨年と同じく屋内清掃が43件と最も多く、次に施設管理の40件です。

事故内容は、濡れた床での足を「滑らせ」や足元のホースやコード・段差での「つまづき」。階段での「踏み外し」からの転倒・転落事故も増加しています。階段での事故防止のために、次の事項に留意してください。

留意事項

- 1・階段では、足は段違いの状態です。足の一段上を掃除します。
- 2・階段を下りる際には踏み面をしっかり視野に入れます。
- 3・使用しない用具を、これから掃く場所に置かない。

また、熱中症の事故も発生しています。屋内でも熱中症になる危険性があることを認識し、水分補給や適度な休憩等の対策を心がけましょう。

靴のチェックを忘れずに

就業時に使用する靴は転倒しにくいものを選択しましょう。靴底がすり減っている靴は「すべり」、つま先部

が低い靴は「つまづき」により転倒して負傷するリスクが存在しています。

すべりやつまづきによって転倒しないように、次の点に注意して就業用の靴を選ぶことをお勧めします。



左の靴はすり減っていて危険です

注意事項

- 1・靴底の耐滑性があるか
滑りにくい加工のもの、凸凹が十分あるもの、降水時や降雪時でも滑りにくい全天候型のものが該当します。
- 2・靴に屈曲性があるか

靴底が硬く、曲がりにくいと、屈曲するために足に負担がかかります。また、靴底が曲がりにくいと歩行形態がすり足になり易く、つまづきの原因となります。靴底が柔らかいと接地面積がとれて安定した歩行ができます。

点灯は早めに

これからの季節は日暮れの時間も早くなり、特にドライバーからは歩行者が見づらく事故多発の傾向にあることです。

自転車又は自動車を運転する方はライト(照明)を日没より前に点灯するようにしてください。運転をしない方も明るい色の服装や反射材をつけて、事故を防ぐようにしましょう。

就業前に体操をしましょう

朝起きてから、身体が機能するには2、3時間かかります。家を出る前に軽い柔軟体操をして体をほぐしましょう。



安全就業標語募集

平成27年度の安全就業の普及・啓発活動の一環として「安全就業標語」の募集を左記のとおり行います。

応募された作品は当センターより(財)東京しごと財団に推薦し、しごと財団選考委員会において選考を行い、優秀作品に選ばれたら来年度7月の安全就業強化月間にあわせて発表されます。

最優秀作品については、統一スローガンとして安全の普及・啓発に活用いたします。ぜひ、多くの会員の応募をお待ちしています。

記

テーマ

- ・危険予知による事故防止について
- ・安全に関することについて

対象

○締切 平成27年1月16日(金)

○提出 作品に住所・氏名を明記の上、事務局へ提出ください。

い。

※問い合わせ先

事務局

☎ 577・0919



魅力あるセンターをめざして

事務局長 竹内 正美

皆さん、こんにちは。平成25年3月に国立市役所を定年退職し、4月から事務局長を、同年6月から常務理事を拝命しております竹内正美と申します。よろしくお願いたしませす。ごあいさつが遅くなり、大変申し訳ございませんでした。

初めての機会ですので、簡単に自己紹介をさせていただきます。

生まれは、福井県越前市（以前は「武生市」）で、国立市には、学生のころから結婚前まで住んでおり、それが縁で市役所に勤務させていただきました。現在は立川市に住んでいます。市役所では、総務、福祉、税務などにおりました。微力ではございますが、これまでの経験を生かしながら少しでもお役に立てればと思っております。

さて、私が就任した平成25年度の契約金額は、平成7年度以降最低の額でした。また、会員数も500人を割ってしまいました。適正就業（請負）

の徹底や会員の高齢化など、様々な要因があったとはいえ、就任初年度でもあり自責の念を感じております。今年度こそは皆さんのご協力を得て、契約金額、会員数のアップを目指したいと思っております。

先日、「いぶし銀」の設立30周年記念誌を見る機会がありました。そこには、平成16年度から会員数は減少、契約金額は横ばいの後、減少に転じていることが掲載されています。そして、それ以降センターの重点項目として就業機会拡大、会員増強、安全就業という用語がたびたび登場するようになり、センターにとつて、永遠の課題となつてしまったようです。幸い、東京都のシルバー人材センター連合では、平成28年度から人材派遣事業を開始し、各センターにおいても雇用関係を伴う労働契約による就労が可能となります。これにより少しでも好転できるのではないかと期待しています。

課題を克服し、魅力あるセンターにするには、どうしたらいいか。皆さんからもいろいろのご意見をいただきたいと思います。

新規会員募集



新規会員の入会説明会は、毎月第3木曜日、左記のとおり実施しています。

◇日時 11月20日（木）

12月18日（木）

1月15日（木）

いずれも午前10時開始

◇会場 くにたち福祉会館

3階 小会議室

◇当日必要なもの

・年会費 2千円

・印鑑（認め印）

・ゆうちょ銀行の通帳

・本人が確認できる証明

（健康保険証等）

※ 不明な点は、センター事務局へお問い合わせください。

☎ 577-0919

入会者・退会者状況(10月14日現在)

(単位:名)

地域名	入会数	退会数	在籍数	地域名	入会数	退会数	在籍数
北 1 班	0	0	39	中 1 班	0	0	30
北 2 班	1	0	21	西 1 班	1	0	19
東 1 班	1	0	21	西 2 班	0	0	29
東 2 班	0	1	19	谷保 1 班	0	1	62
富士見台1班	1	1	46	谷保 2 班	1	0	39
富士見台2班	0	0	31	泉 1 班	0	1	31
富士見台3班	0	0	33	青柳・石田1班	1	0	24
富士見台4班	1	1	56	合 計	7	5	500

～就業中の事故が増えています。就業の第一歩は安全確認から～